



The Copper Mark 审验体系

2026年5月

第5.2版

修订日期:	发布日期:	发布机构:
2026年4月28日	2026年5月12日	The Copper Mark
标题:		类型:
The Copper Mark 审验体系		公开

目录

1 简介	4
2 参与实体	6
3 适用范围	8
3.1 评估范围	8
3.2 等效	9
3.2.1 Copper Mark 职责.....	9
3.2.2 运营场所的职责.....	10
3.2.3 评估员的职责.....	10
3.2.4 涵盖全套标准的系统.....	10
审验体系的相关部分	11
4 Copper Mark 审验程序步骤	11
概述和时间表	11
步骤 1: 承诺	14
4.1.1 提交申请.....	14
4.1.2 建立业务合作伙伴关系.....	14
4.1.3 启动日期.....	14
步骤 2: 自评估	15
步骤 3: 运营场所独立评估	15
4.1.4 评估员筛选.....	15
4.1.5 适用标准.....	16
4.1.6 独立评估计划.....	16
4.1.7 提前通知利益相关方.....	17
4.1.8 独立评估.....	17
4.1.9 绩效评判.....	18
4.1.10 重大事项通报.....	19
4.1.11 发布评估决定.....	19
4.1.12 远程评估.....	20
4.1.13 现场评估观察员.....	20
4.1.14 评估结果.....	20
步骤 4: 改进计划	21
4.1.15 改进计划的类型.....	21
4.1.16 制定并实施改进计划的时间表.....	22

4.1.17	监测.....	22
4.1.18	后续评估结果.....	22
4.1.19	延期.....	24
步骤 5: 再评估.....		25
5	评估员筛选和评价.....	27
	筛选.....	27
	培训.....	29
	评价.....	29
6	报告.....	30
7	数据保密性.....	31
8	申诉机制和上诉.....	32
9	体系宣传和评估.....	33
	宣传.....	33
	体系评估.....	33
10	版本历史记录.....	34
11	术语表.....	35
附件 I: 利益相关方参与指南.....		38
	概述.....	38
	目的.....	38
	原则.....	38
	规划.....	39
	桌面研究.....	39
	识别利益相关方.....	39
	抽样方法.....	40
	后勤安排.....	41
	访谈/ 宣传.....	41
	介绍性信息.....	42
	访谈技术.....	42
	访谈结束.....	43
	反馈环.....	43
附件 II: 管理评估过程中的指控.....		44
	概述.....	44
	期望——实质性.....	44
	期望——程序.....	44

附件 III: 评估 RRA 尾矿管理相关标准的要求.....	44
GISTM 或同等标准.....	44
适用文件.....	45
核心要求.....	45
进一步解释.....	47

1 简介

The Copper Mark 是铜、钼、镍和锌领域的领先审验框架。我们的愿景是通过负责任生产、采购和回收这些金属来实现社会可持续发展。Copper Mark 致力于开发从矿山到最终产品的负责任价值链。

审验是 Copper Mark 确保运营场所满足相关标准要求的过程。Copper Mark 力求实施利益相关方认可的审验体系，纳入最佳国际实践，并符合以下五大机构原则：

1. 透明

Copper Mark 对于用于评估参与方的要求和流程以及审验结果均是透明的。

2. 包容

适用范围内的所有企业均可使用本审验体系，无论其在可持续发展过程的阶段或运营规模如何。

3. 协作

Copper Mark 与跨金属和价值链的其他标准系统合作，以提高效率并减轻审验体系用户的实施负担。

4. 简易

Copper Mark 致力于提供清晰、简单的流程来证明参与方符合标准。

5. 持续改进

Copper Mark 在其审验框架的各方面都融入持续改进的内容。参与方及其自身组织应持续开展改进工作，并监测实现目标的进展情况。

与协作原则保持一致，Copper Mark 力求避免冗余并促进各方采纳现有举措。Copper Mark 与其他金属协会和合作机构密切合作，提高效率。主要合作伙伴包括负责任矿产倡议、国际镍协会、国际锌协会、国际钼协会和国际铅协会。

通过此类合作，Copper Mark 《审验体系》适用于生产铜、镍、钼、锌或铅部门，以及希望根据适用其业务的一项或多项 Copper Mark 标准开展评估的运营场所。使用风险应对准备评估和 RRA——Copper Mark 标准指南的参与方可能会收到 Copper Mark、Molybdenum Mark、Nickel Mark 和/或 Zinc Mark 徽标，具体取决于运营场所生产的金属。

1. Copper Mark 负责任生产标准（Copper Mark 标准），包括以下所有项：

- a. 负责任矿产倡议（RMI）的风险应对准备评估（RRA）；
- b. RRA——Copper Mark 于 2023 年 10 月的标准指南；
- c. Copper Mark 会不定期发布一些指南，以对 RRA 特定标准的解释提供支持；
- d. 2021 年 2 月的《铜铅镍锌联合尽职调查标准》（联合尽职调查标准）；

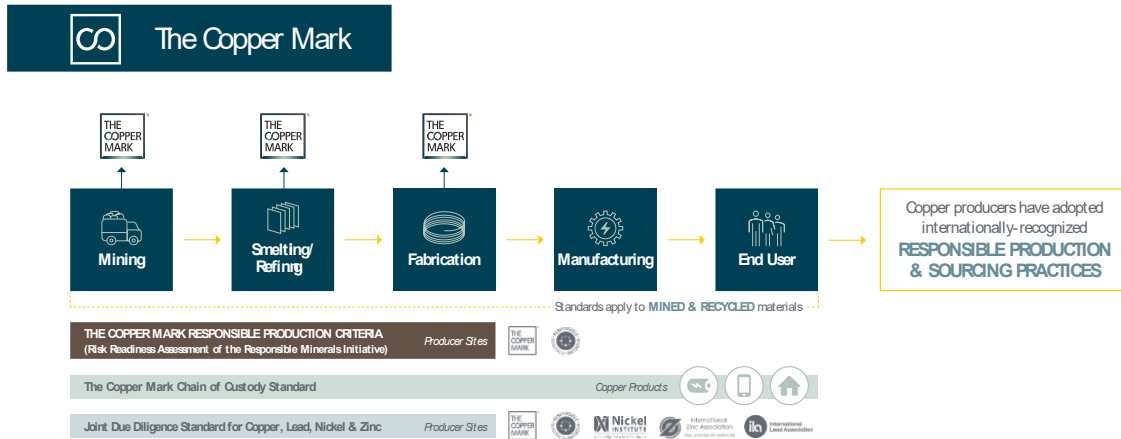
2. Copper Mark 产销监管链标准（产销监管链标准）
3. 2022年8月的《铜铅镍锌联合尽职调查标准》（独立评估）

无论运营场所采用哪一 **Copper Mark** 标准开展评估或参与方希望申请哪一金属徽标，均适用 **Copper Mark** 审验体系。

Copper Mark 《产销监管链标准》是 **Copper Mark** 标准的一个自愿附加项。依据这两个标准的评估遵循相同的流程和时间表，即使是在 **Copper Mark** 初步评估之后加入产销监管链标准，流程和时间表亦不会受到影响。

本文件酌情对适用于某个标准或其他标准的特定要求进行考虑。

图1: *Copper Mark* 标准之间的关系



2 参与实体

参与 Copper Mark 《审验体系》的主要实体有三类，每类实体均承担特定的角色和责任：

- A. 运营场所
- B. Copper Mark [评估员](#)
- C. The Copper Mark

A. 运营场所

Copper Mark 《审验体系》须在运营场所层面实施。运营场所可能涉及在同一地理区域、相同管控体系之下不同地点的若干活动。

如下运营场所具备参与 Copper Mark 《审验体系》的资格：

1. 参与方：涉及采掘、加工、处理、混合、回收、运输或以其他方式操纵一种或多种所主要涵盖金属的产品的运营场所；

我们将根据全部 33 项 Copper Mark 标准对参与方进行评估。仅参与者有资格根据 [Copper Mark 《声明指南》](#) 作出 Copper Mark 声明。这可能包括 Copper Mark、Molybdenum Mark、Nickel Mark 和/或 Zinc Mark 相关的声明。

2. 其他符合条件的运营场所：任何从事采掘、生产和/或交易铜、铅、钼、镍或锌材料的公司，包括精炼金属产品的生产商，通常称为精炼厂。《联合尽职调查标准》还适用于镍化合物生产商以及进入不锈钢、合金、电池和电镀生产的所有镍原材料中间材料（包括镍铁、镍生铁和氧化镍烧结矿）的生产商（不存在精炼过程）。

其他符合条件的运营场所仅根据《联合尽职调查标准》开展评估，并且**不具备资格**根据 [Copper Mark 《声明指南》](#) 作出 Copper Mark 声明。

使用 Copper Mark 《审验体系》时，运营场所的责任包括：

- 选择评估所依据的 Copper Mark 标准；
- 承诺完成审验程序，包括通过与 Copper Mark 签订合同协议；
- 提名一位负责与 Copper Mark 协调的联系人，并向其提供适当的支持和资源；
- 投入必要的资源以满足适用 Copper Mark 标准的要求；
- 维护参与 Copper Mark 《审验体系》相关的记录；
- 完成自评估调查并在现场接待评估人员；
- 与经批准的 Copper Mark 评估员签订合同；
- 提前向利益相关方通报评估活动相关的审验程序；及

- 提供必要的信息以确定其是否符合 Copper Mark 标准。

B. Copper Mark 评估员

Copper Mark 评估员是经 Copper Mark 批准开展评估工作的独立方。评估员通过实地考察来评估运营场所是否符合标准，从而为 Copper Mark 《审验体系》提供外部有效性证明。Copper Mark 根据第 4 节所列标准审查并批准评估员资质。

Copper Mark 评估员具以下职责：

- 完成 Copper Mark 针对评估员的审批流程；
- 签署承诺，承诺其将根据 Copper Mark 政策和程序及其在质量、独立性和专业行为方面的期望开展评估；
- 参加必要的培训；
- 依据 Copper Mark 《评估员管理程序》维护其评估员资格；
- 审查提交的运营场所审验和认证报告以确认等效性；
- 与运营场所和 Copper Mark 合作开展评估准备工作并制定评估计划；
- 进行现场评估访问并准备评估报告，包括总结报告；
- 针对运营场所改进计划和现场访问发现提供反馈和意见；
- 根据运营场所要求和委托开展后续活动和再评估。

C. The Copper Mark

Copper Mark 负责 Copper Mark 《审验体系》的规划、执行和报告。Copper Mark 监督评估活动的实施，包括 Copper Mark 评估员的批准，评估结果的报告，并监测改进计划以及声明和徽标的使用情况。Copper Mark 还对使用《审验体系》的运营场所相关的所有合规性和决策负有问责的责任。

Copper Mark 对《审验体系》的实施具有以下责任：

- 管理 Copper Mark 评估员的审批和维护流程。
- 评估等效系统以认可其标准和审验要求。
- 批准、撤销参与方作出 Copper Mark 声明和使用 Copper Mark 徽标的资格。
- 维护 Copper Mark 评估员报告和运营场所改进计划的日志。
- 提供有关 Copper Mark 标准和本《审验体系》的指导和解释。
- 提前向利益相关方通知针对被审验运营场所活动的审验程序。
- 识别体系需改进的地方，并监督改进工作的实施。

- 开展尽职调查，并在适当的情况下，就如何在评估中解决因指控而产生的问题提供指导。

3 适用范围

评估范围取决于被评估运营场所所依据的标准类型。该运营场所负责选择标准。Copper Mark 标准，包括《联合尽职调查标准》，对所有参与方是强制性的。参与方可以选择自愿增加《产销监管链标准》。《联合尽职调查标准》是所有其他符合条件运营场所的自愿独立选择。

所有使用 Copper Mark 《审验体系》的运营场所都需要开展独立的运营场所评估。

范围由 Copper Mark、运营场所和评估员在评估前根据所采用的标准确定，主要涉及四大考虑因素：

1. 运营；
2. 适用的标准；
3. 金属；
4. 基础设施和活动；

3.1 评估范围

具体范围根据下表确定。

表 1: 评估范围

	Copper Mark 标准	产销监管链	联合尽职调查标准
强制/自愿	强制	自愿	参加方必须参加；其他符合条件的运营场所可自愿参加
运营 <i>请注意，在开展运营场所评估之前，该场所必须已至少运行 3 个月。</i>	参与方	生产铜的参与方	参与方和其他符合条件的运营场所
金属	铜、镍、锌、钼中至少一种	仅铜	铜、镍、锌、钼中至少一种
	在同一地点、同一管理体系下生产的任何副产品或其他金属（包括铜、镍、锌和钼）		由运营场所确定：在同一地点、同一管理体系下生产的任何副产品或其他金属（包括铜、镍、锌和钼）
范围内的基础设施和活动	所有活动（即使位于不同地点，但都在同一地理区域并	所有活动（即使位于不同地点，但都在同一地理区	所有活动（即使位于不同地点，但都在同一地理区

	处于同一管理体系控制之下即可)。包括： <ul style="list-style-type: none"> • 矿山 • 冶炼厂 • 精炼厂 • 制造商/生产商 • 废水处理设施 • 废物管理设施 • 仓库 • 行政办公室 • 公路 • 铁路 • 港口 	域并处于同一管理体系控制之下即可)。包括： <ul style="list-style-type: none"> • 矿山 • 冶炼厂 • 精炼厂 • 制造商/生产商 • 仓库 	域并处于同一管理体系控制之下即可)。包括： <ul style="list-style-type: none"> • 矿山 • 冶炼厂 • 精炼厂 • 制造商/生产商 • 仓库 • 行政办公室
标准	除如下内容之外的所有标准： <ul style="list-style-type: none"> • 《标准指南》中预先确定的不适用于特定运营活动的标准； • 那些确定为被等效标准涵盖的内容（下文第 3.2 节）。 		

3.2 等效

Copper Mark 的核心原则之一，是对“等效系统”的认可，即在范围和意图上与 Copper Mark 标准和审验体系具有实质可比性的系统。等效系统需具备明确的标准和审验要求，可包括可持续发展体系、良好实践框架、认证或外部审验的管理体系。

为对运营场所评估工作产生影响，等效系统必须至少涵盖 Copper Mark 标准中的一项标准要求。等效存在四种情况：

等效系统涵盖的 Copper Mark 标准数	等效标准	等效审验程序
全部 Copper Mark 标准	X	X
全部 Copper Mark 标准	X	
一项/部分 Copper Mark 标准	X	X
一项/部分 Copper Mark 标准	X	

Copper Mark 支持综合评估模式，参与方可通过一次评估同时满足多个标准的要求。考虑采用综合评估的运营场所，敬请尽早与 Copper Mark 取得联系，以便我们协助推进此类评估工作的准备、实施和报告工作。

3.2.1 Copper Mark 职责

Copper Mark 负责确定并宣传 Copper Mark 在标准和审验工作方面认可的等效系统。Copper Mark 如何对系统进行优先级排序和评估，以及如何寻求其他方认可的流程在 [Copper Mark 《认可程序》](#) 中进行了定义。

正考虑使用等效系统或综合审计的运营场所应尽早联系 Copper Mark。

3.2.2 运营场所的职责

运营场所负责在审验程序的第 2 步中提交完整的评估或认证报告。不予考虑步骤 2 之后提交的审验或认证报告。

运营场所所有责任确保评估或认证报告涵盖所有 Copper Mark 要求，包括标准或审验要求。**这包括确保使用 Copper Mark 《审验体系》评估等效系统的标准（非审验要求）。**

3.2.3 评估员的职责

对于等效系统，评估员负责审核运营场所提交的报告并确定其是否满足以下要求：

- 审验或证书在提交时有效。
- 审验或证书的有效期不超过 24 个月，或重新评估或重新认证的计划正在进行中并已传告知 Copper Mark。
- 审验或证书在提交后至少 12 个月内有效，或再评估或再认证的计划正在进行中并已告知 Copper Mark 的 12 个月内有效。
- 审验或证书涵盖的范围与其参与 Copper Mark 的范围相同，包括运营活动、地点和材料。
- 已具备改进计划以在未来 12 个月内的弥补任何差距。
- 报告涵盖了尽职调查中发现的相关问题。

根据确定结果，评估员负责根据 [Copper Mark 《认可程序》](#) 确定评估适用的标准。如第 4.4.2 节所述，这些决定必须反映在评估计划中。

3.2.4 涵盖全套标准的体系

对于涵盖 Copper Mark 全部标准要求，且其标准体系和审验机制均得到 Copper Mark 认可的等效体系，参与方无需开展自评，应提交有效的认证证书或审验报告作为符合性证明的材料。

Copper Mark 将委托经批准的评估员对等效认证或审验结果进行审查。

受委托评估员应确定等效认证或审验程序是否按照 Copper Mark 《认可程序》开展，包括上述 3.2.3 规定的相关要求，并确认：

- 遵循与 Copper Mark 同等的审验程序；
- 评估包含参与方适用的所有 Copper Mark 标准要求。

如果评估员确定对等效认证或审验体系的认可，评估员将根据下文第 4.4.4 节详述的要求起草摘要报告。

在发布时，本节内容仅适用于单个等效系统。

审验体系的相关部分

表 2：按标准划分的审验体系相关性

活动	参与方	其他符合条件的运营场所
适用的 Copper Mark 标准	Copper Mark 标准，包括《联合尽职调查标准》、《产销监管链标准》（自愿）	联合尽职调查标准
步骤 1：承诺	承诺书和企业协议	预评估调查问卷和联合尽职调查标准协议
步骤 2：自评估	√	自愿
步骤 3：独立评估、运营场所评估	√	√
步骤 4：改进计划（适用时）	√	√
步骤 5：再评估	√	√
有资格根据 Copper Mark 《声明指南》作出 Copper Mark 声明	√	否
在官网发布使用该体系的运营场所	√	√
在官网发布结果	√	√

4 Copper Mark 审验程序步骤

概述和时间表

本节为其用户提供有关 Copper Mar 《审验体系》步骤的详细信息。审验体系通常包括五个核心步骤，以下各节对这些步骤进行了更详细的描述。

图2: Copper Mark 《审验体系》周期概述

The Copper Mark Assurance Process

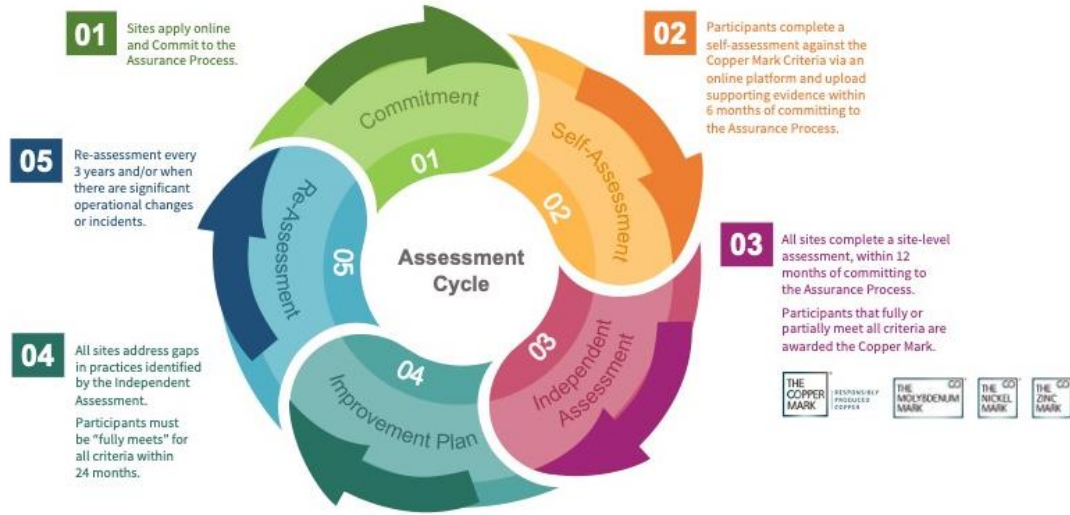
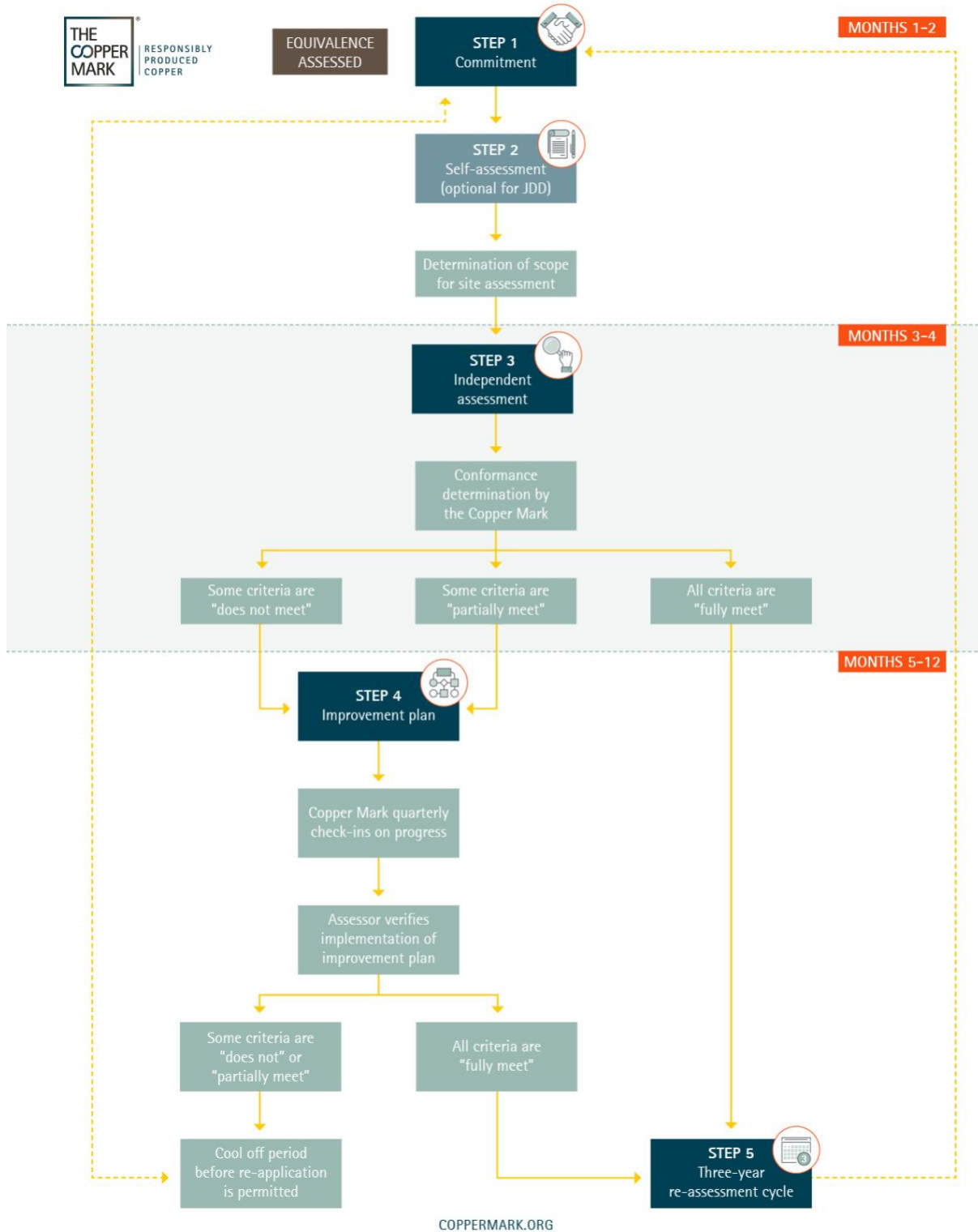


图 3: Copper Mark 《审验体系》: 时间安排示例



*图中 JDD 表示《联合尽职调查标准》，CoC 表示《产销监管链标准》

步骤 1：承诺

活动	参与方	其他符合条件的运营场所
步骤 1：承诺	承诺书和签署企业协议	预评估问卷调查和签署运营场所层面的协议

4.1.1 提交申请

运营场所需签署相关文件并支付相关费用，方可启动审验程序。一个公司可同时提交多运营场所的评估申请。

公司协议/运营场所协议可在公司层面完成，并适用于多个运营场所。承诺书和预评估问卷调查必须在运营场所层面完成。

Copper Mark 在建立业务合作伙伴关系后会签。

4.1.2 建立业务合作伙伴关系

Copper Mark 根据其人权、环境政策和尽职调查程序，对希望参与 Copper Mark 审验框架的所有运营场所开展尽职调查审查。

尽职调查流程的第一步是建立业务合作伙伴关系，这是确保参与方符合 Copper Mark 相关要求以及遵守所有法律和法规所必需的一步。

申请方在以下情况下将被拒绝：

- 该实体位于受制裁国家。
- 实体所有者、主要股东、董事总经理、首席执行官、高级职员或受托人出现在欧盟、瑞士、英国或美国的制裁名单上。

尽职调查过程的第二步是对运营场所开展广泛的环境、社会和治理问题相关媒体报告的收集。此项工作可以由 Copper Mark 员工或委托第三方对公开信息进行搜索。Copper Mark 还可以参考通过申诉机制收集的申诉记录。对媒体报告的信息进行记录并监测。

将收集的媒体报告内容分享给运营场所选择的经批准的评估员，并纳入运营场所独立评估（步骤 3）工作。Copper Mark 保留证实运营场所解决所识别问题的评估结果记录。如果问题未能解决，运营场所可能不会收到或保留 Copper Mark 声明。

4.1.3 启动日期

建立业务合作伙伴关系后，Copper Mark 将签署所有文件，并在 Copper Mark 官网上发布运营场所作为参与方的信息。所有文件完成并签署之日即为启动日期，并正式启动审验程序时间表，要求运营场所完成步骤 2-5（适用时）。

步骤 2：自评估

活动	参与方	其他符合条件的运营场所
步骤 2：自评估	√	自愿

参与方完成自评估调查并将其连同支持文件一起提交给 Copper Mark 供其审查。

在提交自评估申请时，参与方应：

1. 提供运营场所层面的信息；
2. 提供适用于运营场所的现有认证、举措和标准的报告
3. 针对每项 Copper Mark 标准，上传支持文件，并确保支持文件与相关标准明确相关；及
4. 对于不适用的标准，参与方应解释为什么该标准不适用于此运营场所，并在可能的情况下提供相关的、可验证的文件来支持该解释。

当等效认证或独立验证体系完全涵盖所有标准时，参与方则**无需**完成自评估工作。在这种情况下，运营场所应提交等效认证或外部审验管理体系以及相关证据，如独立审计报告。

步骤 3：运营场所独立评估

活动	参与方	其他符合条件的运营场所
步骤 3：运营场所独立评估	√	√

Copper Mark 要求在运营场所层面针对所有适用标准开展独立评估。

4.1.4 评估员筛选

运营场所可以从 Copper Mark 维护的经批准评估员名录中选择一名评估员或评估员团队开展运营场所层面的评估工作，也可请求由 Copper Mark 审议并批准运营场所自行选择的评估员或评估员团队。在后一种情况下，拟参与评估的评估员需向 Copper Mark 提供充分证据，证明其符合 Copper Mark 对评估员的相关要求，并预留合理的时间供 Copper Mark 对申请材料进行审查。Copper Mark 预计，大多数评估工作将由评估员团队来实施。

只有获得 Copper Mark 批准且符合 Copper Mark 对评估员要求（在第 5 节中列出和定义）的评估员方可开展运营场所评估工作。

Copper Mark 保留对评估员的最终批准权。

Copper Mark 将对评估人员的批准资格范围进行明确区分，标明其获准开展评估工作的适用标准、地域范围、运营类型或专业领域专长。

4.1.5 适用标准

评估员应依据 Copper Mark 相关标准的要求开展评估，除非评估员确认该项标准要求：

1. 由于类型、地理位置或情况而不适用于该特定运营场所；
2. 通过等效运营场所评估完全满足该项标准，并且通过尽职调查不存在针对该标准的任何潜在问题；或
3. 通过等效运营场所评估部分满足该项标准，先前未开展评估的区域包含在内。

4.1.6 独立评估计划

在开展针对运营场所的独立评估之前，评估员应制定评估计划。计划应基于：

1. 第 3 节中提供的范围信息：对运营、金属、基础设施和活动的强制性要求；等效性取决于所适用的标准；
2. 等效性：评估员应根据第 3.2.2 节审查等效系统和相关证据，例如独立审计报告；
3. 桌面研究：评估员应开展桌面研究，了解评估中的固有风险并制定利益相关方参与计划（见附件 I）。评估员可参考由 Copper Mark 或评估员开展和提供的尽职调查（即使等效审验或认证已涵盖）文件。Copper Mark 可就如何管理评估中尽职调查过程中出现的问题提供指导。更多信息，请参阅附件 II。
4. 自评估审查（如适用）：评估员应对参与方的自评估结果和相应证据进行审查。此审查有助于评估员熟悉政策、程序和潜在管控风险。
5. 基于风险的方法：评估员需采用基于风险的方法，根据适用的 Copper Mark 标准系统地收集和分析运营场所相关绩效信息，以优化效率并减轻合规负担。基于风险的方法被认为是优先考虑数据收集和分析的最合适方法，即认识到：
 - 固有风险——运营场所运营所在地的法律、社会和地理背景；
 - 控制风险——运营场所现有的管理体系及其积极参与或遵循的自愿举措和责任实践；及
 - 检测风险——评估方法发现存在差距的可能性。

评估员应了解运营场所的运营情况、业务活动、供应链和背景，以识别和评估最有可能导致运营实践与 Copper Mark 标准期望之间出现重大差距的风险。

评估员应投入更多的时间对较高级别风险进行评估。这可能包括增加抽样数和/或聘请特定议题领域的专家，增加在现场的时间。评估员必须在报告中对抽样方法进行描述。

利用上述考虑因素和范围界定期间提供的信息，评估员必须制定评估计划。评估计划应清楚地反映评估员如何考虑和处理评估计划期间获得的信息，包括但不限于：

- 评估员使用的评估方法（ISO 19011、ISAE 3000 或等效标准）。
- 评估员识别的固有风险、控制风险或检测风险。
- **Copper Mark** 尽职调查报告的结果。
- 等效系统的标准。

评估员必须在安排评估之前将英文版评估计划提交给 **Copper Mark**，并留出足够的时间供 **Copper Mark** 审核。

应评估员、运营场所或 **Copper Mark** 的要求，双方可召开规划电话会。

4.1.7 提前通知利益相关方

运营场所将使用现有的沟通机制，就被审验运营场所活动的审验流程提前通知利益相关方。

此通知将包括邀请利益相关方与选定的评估员接触，并提供审验流程相关信息，以及评估员的联系信息、**Copper Mark** 机构的联系信息以及如何访问争议解决机制的信息。

对于哪种通知方式适合社区沟通，每个运营场所可能自有定论。最低要求而言，通知必须在审验程序开始前 30 天发出，为利益相关方预留足够时间考虑并回应。

Copper Mark 在官网维护被审验运营场所的年度名单。此名单将包括评估员姓名和联系信息，以及拟定的审验日期（由被审验场所提供）。运营场所须至少提前 40 天提供这些信息，以便 **Copper Mark** 确保在审验程序开始前 30 天在官网提供该名单。

4.1.8 独立评估

在运营场所评估期间，评估员应根据适用的 **Copper Mark** 标准在现场检查运营场所的绩效状态。

Copper Mark 评估员必须使用适用的 **Copper Mark** 标准来完成运营场所独立评估。

Copper Mark 要求依据如下文件开展所有评估：

1. 本《审验体系》中定义的所有要求，以及：
2. ISO 19011:2018 《管理体系审核指南》；或
3. 根据 ISAE3000 或同等标准进行合理的审验业务。

运营场所评估的流程必须包括：

1. 规划和准备：
 - 完成 4.4.2 和 4.4.3 节所述活动；及
 - 组织运营场所评估后勤工作。

2. 评估活动必须包括：

- 启动会；
- 范围确认，包括运营场所生产的矿物/金属；
- 与管理层和工人的访谈；
- 文件审查；
- 直接在运营场所观察运营情况、建筑设施和场地；
- 基于风险的记录和数据抽样，考虑固有风险、控制风险和检测风险；
- 根据附件 I 中提供的利益相关方参与指南，对相关利益相关方进行访谈，包括土著居民团体和当地社区、非政府组织、社区组织、上游供应链参与者和政府实体；
- 确认被视为“不适用”的标准不适用；
- 闭幕会议，包括审查在实现“完全满足”方面的潜在差距；
- 请注意，评估员不应审查运营场所评估期间被视为等效或不适用的标准，但应通知 **Copper Mark**，并将观察到的值得关注的领域纳入报告中。**Copper Mark** 将与运营场所以及同等标准所有者（如可能）展开合作，解决相互矛盾的证据或评估结论。运营场所也可以使用 **Copper Mark** 申诉机制解决争议。

3. 报告：评估员应根据现场评估得出结论，并明确指出发现的差距。

- 评估员可使用任一格式完成完整的评估报告，但报告应涵盖摘要报告中的组成部分。
- 评估员必须使用摘要报告模板来完成摘要报告。评估员可使用此模板完成完整的评估报告，并与 **Copper Mark** 和运营场所合作，在删除机密信息之后发布。
- 当评估包含联合尽职调查标准中定义的识别点时，评估员还须填写并提交联合尽职调查工具。这适用于根据《联合尽职调查标准》和标准 10 开展评估的运营场所。
- **报告必须为英文报告。**

评估员应起草报告并将其提交给运营场所。**Copper Mark**、运营场所和评估员以迭代的方式对报告进行修订、定稿。要求运营场所对事实准确性发表评论，并不得对本次审查的调查结果提出异议。

4.1.9 绩效评判

针对每一 **Copper Mark** 标准，评估员必须遵循以下定义，为被评估方绩效划分层级。

不满足	完全满足	部分满足
<ul style="list-style-type: none"> • 不具备管理体系（此标准的核心要求），或 • 已设计一套管理体系，但它不符合标准的核心要求，或 • 无法证明管理体系实施的一致性。 	<ul style="list-style-type: none"> • 已设计管理体系并符合标准的所有核心要求，及 • 能够证明该体系的有效性和实施一致性，且 • 对管理体系的实施进行监测和跟踪，并且 • 对管理体系的有效性进行审查，并酌情对其进行更新。 	<ul style="list-style-type: none"> • 不属于“不满足”或“完全满足”类别的其他情况。

评估员可以就相关要求提供一般性说明，包括解释标准条款的含义和目的，并可在非强制性的前提下指出改进机会。评估员不得提供咨询服务。咨询服务包括参与运营场所管理体系、控制措施或相关程序的设计、实施或维护，以及为特定运营场所或企业提供针对性的解决方案、操作指导或其他具体交付成果。对于建议的业务改进事项，评估员应以观察结果的形式予以记录，不得指定或要求采取特定行动，也不得规定具体工具、文件格式、责任主体或完成时间表。

4.1.10 重大事项通报

评估员在评估过程中如发现下列任何情况，须在 24 小时内向 Copper Mark 报告：

- 利益相关方或评估员因实施审验体系或由运营场所造成人身安全。
- 利益相关方因参与审验体系而遭受威胁或报复。
- 被评估方拒绝评估员接触评估过程所需的文件、地点或个人。
- 严重欺诈、贿赂或腐败的证据，包括与犯罪活动相关联。
- 其他非法活动。

将评估 尽职调查程序 和/或 申诉机制 的实施情况，以酌情处理重大情况通报项。

4.1.11 发布评估决定

Copper Mark 将审查运营场所评估报告，并在收到最终报告后的十个工作日内就运营场所是否满足适用的 Copper Mark 标准要求做出决定。该决定将被记录在案。一旦摘要报告定稿，Copper Mark 将向运营场所提供如下信息：

- 确定其表现，包括参与方是否已获得 Copper Mark、Molybdenum Mark、Nickel Mark 和/或 Zinc Mark（视情况而定）；
- 所识别差距的详细信息；

- 要求提交改进计划的截止日期；
- 要求实施改进计划的日期；及
- 检查改进计划实施情况的频率和要求。

4.1.12 远程评估

原则上，Copper Mark 审验体系不接受远程评估。

远程评估是一种场外评估，即评估员或评估团队不在现场开展评估工作。评估范围与现场评估相同。远程评估是一种“虚拟评估”，即利用技术以虚拟形式审查通常由评估员亲临现场开展的工作。远程评估应区别于桌面评估，桌面评估仅审查运营场所的文件和记录。

在极少数情况下，由于特殊情况，Copper Mark 可能会考虑根据某些标准对运营场所进行远程评估。这将在审查所有可用信息后根据具体情况而确定。

4.1.13 现场评估观察员

Copper Mark、评估员或运营场所可要求增加一方参加独立的运营场所评估。

Copper Mark 员工可能出于特定原因希望对现场评估活动进行观察，包括但不限于开展员工培训；在审验框架内识别建议的业务改进事项；以及对评估员的工作质量进行监督。

评估过程中可能需配备口译员或笔译员为当地语言采访或文件审查提供支持。这类不属于经批准评估员的人员，也被视为观察员。

其他观察员，如实习评估员或外部机构代表，也可能被要求参加评估工作，但仅在获得运营场所明确同意的情况下方可参加评估。

观察员不得干扰评估过程或评估员的决定。观察员须遵守 Copper Mark、运营场所及评估员或评估公司的所有政策和程序。

除 Copper Mark 员工外，评估员有权拒绝观察员参与工人、承包商和利益相关方访谈。

应运营场所、评估员和/或 Copper Mark 的要求，观察员可能需要签署保密协议。

Copper Mark、运营场所和评估员必须在现场评估前至少十个工作日通知所有观察员，获得其同意并确保他们同意所有相关政策和程序。

4.1.14 评估结果

所有标准均达到“完全满足”的运营场所应继续执行步骤 5。

一项或多项标准为“不满足”或“部分满足”的运营场所须继续执行步骤 4。

表 3：评估结果

状态	需改进计划	有资格提出与运营场所相关的声明	有资格提出产品声明
Copper Mark 标准			
所有标准均“完全满足”	否	是	否
一项或多项标准“部分满足”，但无一标准为“不满足”	是	是	否
一项或多项标准“不满足”	是	否	否
《产销监管链标准》（CoC）			
所有标准均为“完全满足”	否	否	是
一项或多项标准“部分满足”，但无一标准为“不满足”	是	否	是
一项或多项标准“不满足”	是	否	否
仅《联合尽职调查标准》（JDD）			
所有标准均为“完全满足”	否	否	否
一项或多项标准“部分满足”，但无一标准为“不满足”	是	否	否
一项或多项标准“不满足”	是	否	否

步骤 4：改进计划

活动	参与方	其他符合条件的运营场所
步骤 4：改进计划	√	√

4.1.15 改进计划的类型

使用 Copper Mark 审验体系的运营场所可实施两种类型的改进计划：

- **Copper Mark 独立评估：**指因 Copper Mark 独立评估期间发现的差距而制定的改进计划。对于评估员认为“部分满足”或“不满足”的每项标准，运营场所必须制定并实施改进计划。
- **等效系统：**基于等效系统审查发现的差距，制定改进计划。运营场所可使用评估流程以及等效系统的报告格式来展示实施情况。Copper Mark 监测进展情况，以确保遵守审验程序的时间表。

4.1.16 制定并实施改进计划的时间表

表 4：改进计划时间表

标准	提交改进计划的截止日期	对改进计划实施情况开展的评估截止日期	所有标准被评估为“完全满足”的截止日期
Copper Mark 标准	收到 Copper Mark 决定后 20 个工作日	自运营场所独立评估最后一天起 12 个月	自启动日期起 24 个月
产销监管链标准		自启动日期起 12 个月	自启动日期起 12 个月
联合尽职调查标准			

等效系统：此路径中的改进计划必须在审验程序第 2 步：自评估期间提交。

在第 2 步中，评估员将改进计划视为等效性审查的一部分：“已制定纠正行动计划，以在未来 12 个月内弥补任何差距。”

4.1.17 监测

将记录每项差距、相关系统、改进计划，以及审验改进计划实施情况的到期日期。

Copper Mark 每季度都会到运营场所进行检查，以评估进展情况，并在截止日期之前确定实施改进措施的挑战。Copper Mark 将保留响应记录，直到所有适用标准被独立验证为“完全满足”。

对于等效系统，一旦发现该运营场所未实施改进计划，Copper Mark 可能会：

- 要求运营场所通过独立桌面审查开展后续评估，并将其纳入通过等效系统进行的下一次独立场所评估中。
- 要求运营场所使用此《审验体系》对未“完全满足”的标准进行后续评估。

4.1.18 后续评估结果

以下是在截止日期前实现“完全满足”所有标准的可能结果，总结了截止日期结束时的状态以及运营场所独立评估结束时的状态。

表 5：改进计划实施结果

截止日期结束			
	所有标准均为“完全满足”	一项或多项标准“部分满足”，但无一标准为“不满足”	一项或多项标准“不满足”
Copper Mark 标准			
所有标准均为“完全满足”	继续使用徽标 Copper Mark / Molybdenum Mark / Nickel Mark / Zinc Mark	暂停	
一项或多项标准“部分满足”，但无一标准为“不满足”			
一项或多项标准“不满足”			
产销监管链标准 (CoC)			
所有标准均为“完全满足”	继续作出产品声明	不能作出产品声明	
一项或多项标准“部分满足”，但无一标准为“不满足”			
一项或多项标准“不满足”			
仅联合尽职调查标准 (JDD)			
所有标准均为“完全满足”	继续宣传一致性声明	从审验体系中移除	
一项或多项标准“部分满足”，但无一标准为“不满足”			
一项或多项标准“不满足”			

当运营场所被要求暂停使用 Copper Mark 徽标和声明时：

- 参与方不得再使用 Copper Mark 徽标和声明。
- Copper Mark 将在官网上注明暂停情况，并说明暂停原因。
- 如果运营场所被暂停使用 Copper Mark 徽标和声明 6 个月后仍未完全满足所有适用的标准，则将被从审验程序中移除。

当运营场所被 Copper Mark 体系除名时：

- 参与者不得再使用 **Copper Mark** 徽标和声明。
- 该运营场所在 12 个月内不得重新进入审验程序。
- **Copper Mark** 将在网站上注明处于此状态的运营场所。

运营场所可选择直接进入移除状态，而无需先进入暂停期。

4.1.19 延期

在特殊情况下，**Copper Mark** 可能会允许运营场所在超过规定时间范围内实施所有必要的改进措施，以“完全满足”所有适用的标准。延长的时间期限视具体情况而定，并且仅在当前参与方能够提供证明文件，表明必要的改进措施无法在限定期限内合理实施时，方允许延期。在这种情况下，运营场所和 **Copper Mark** 应在结果发布之前就合理时间期限达成一致同意。

获准“延期”的运营场所将免于暂停或撤销程序，除非其自行选择。

4.1.19.1 申请延期的流程

由于特殊情况而无法在实施日期后 24 个月内实现“完全满足”所有适用标准的运营场所，可通过满足以下要求来请求延期：

1. 延期请求必须以书面形式向 **Copper Mark** 提出。
2. **Copper Mark** 必须在 24 个月（仅根据《联合尽职调查标准》评估的运营场所为 12 个月）合规期限结束之前收到延期请求；给 **Copper Mark** 预留合理的时间在合规截止日期过后（但至少要在截止日期前 15 个工作日）评估是否符合延期条件。
3. 延期请求必须包括：
 - a. 有证据表明所要求的改进措施无法在规定时间内合理实施。
 - b. 实施改进措施所需的额外时间。

作为延期请求的一部分，运营场所必须向 **Copper Mark** 提供以下书面证据：

1. 概述当前实践与要求之间的差距。
2. 无法在时限内缩短差距的理由。
3. 实施计划、时间表、完成实施计划的里程碑。

不满足这些要求的请求将不会被批准。

4.1.19.2 Copper Mark 审查流程

一旦收到延期请求，Copper Mark 员工将实施如下步骤：

1. 审查请求以评估以下内容：
 - a. 请求的完整性。
 - b. 所提供的证据在当时的情况下是否合理。
 - c. 其他类似情况是否存在先例。
2. 在适当的情况下，工作人员可以参与额外的信息收集工作，包括与评估员的讨论。
3. 工作人员将在收到延期申请后 15 个工作日内做出是否准予延期的决定。
4. 延期批复会在公开评估摘要报告中注明。

4.1.19.3 Copper Mark 监测

如果延期申请获得批准，Copper Mark 将在运营场所和工作人员定期检查期间监测进展情况，并使用新的截止日期。

监测将包括计划的实施进度、时间表的遵守情况以及里程碑的实现情况。

全面实施改进计划之后，“完全满足”的绩效判定必须在延期期限届满之前由经批准的评估员进行验证。

步骤 5：再评估

活动	参与方	其他符合条件的运营场所
步骤 5：再评估	√	√

运营场所必须每三年开展一次全面的再评估（步骤 5）证明其持续合规。在上一次启动日期三周年之日，再次启动评估。不再参与的运营场所必须在该日期之前通知 Copper Mark。

也可以在三年期满之前触发对运营场所全面或局部再评估。如评估范围内发生重大变化或在此期间发生重大事件或事故，该运营场所所有义务通知 Copper Mark。依据尽职调查程序对事故进行审查，Copper Mark 保留在三年再评估周期届满之前要求运营场所酌情完成步骤 2 至步骤 4 的权利。

Copper Mark 通过根据尽职调查程序、Copper Mark 申诉机制和/或运营场所提供的披露开展持续监测来收集这些信息。

重大变化或事件可能包括：

- 运营方面的或通过收购等发生的重大变化（例如，暂停运营活动、采矿方法的改变、转为维护和保养）；
- 通过撤资、成立合资企业、合并或收购而改变运营场所的实益所有权或经营实体；
- 通过 Copper Mark 申诉机制提出的针对运营场所的申诉可能表明其与 Copper Mark 标准存在差距（有关申诉的更多信息，请参阅 [Copper Mark 申诉机制](#)）；
- 将入料从 100%回收材料的规定改为包括开采材料；及
- 采购实践或环境发生变化，触发运营场所确认“示警信号¹”。

对于参与方而言，其他重大变更或事件还可能包括：

- 造成重大负面环境影响的重大环境事件²；或
- 导致一人或多人死亡的重大工业事故或事件；或
- 对人权造成重大负面影响的重大事故。

在此情况下，Copper Mark 可要求运营场所在原定三年周期性复审之前，针对部分或全部标准要求提前接受复审。在触发复审的评估完成并形成结果之前，运营场所状态将被标识为“审核中”（Under Review）。

当运营场所处于“审核中”状态时：

- 运营场所不得使用 Copper Mark 徽标，也不得依据 Copper Mark 《声明指南》作出任何相关声明。对于此前已发布的声明（例如载于年度报告或其他公开出版物中的声明），无需主动撤回或删除；但不得发布任何新的声明。凡提及参与 Copper Mark 审验程序的内容，均须链接至 Copper Mark 官网的参与方页面。
- 运营场所须接受由 Copper Mark 批准的评估员开展评估，具体评估范围由 Copper Mark 确定。运营场所应充分配合评估员提出的各项信息要求，包括但不限于提供内部和 / 或外部调查的相关结果。评估完成后，评估员将提交修订后的评估报告。Copper Mark 在收到评估报告后，将对运营场所状态进行审查并作出相应调整。
- Copper Mark 将在其官方网站上标注处于“审核中”状态的运营场所。

作为 Copper Mark 标准第 10 条和《联合尽职调查标准》的一部分，运营场所必须每年提交其公开发布的报告链接（如“步骤 5”所述），并确认是否存在上述定义的任何重大变化或事件（如有）。

未能提交上述材料也可能会在三年周期到期之前触发再评估。

¹ 定义详见《铜、铅、钼、镍、锌联合尽职调查标准》。

² 严重的负面环境影响包括但不限于：废气排放、向地表水或地下水排放的污染物超过许可限量；有害或非有害废弃物未经处理或处理不当；致使当地生物多样性或生态系统发生改变；对濒危物种造成影响；对关键栖息地或受保护区造成影响；对社区造成影响，导致社区成员患病、受伤或死亡，或对社区用水或水质造成负面影响；发生泄漏或释放，需要对当地社区进行大量清理和 / 或疏散或重新安置；或者造成土地或土壤污染。

5 评估员筛选和评价

筛选

评估员将根据以下要求³获得 Copper Mark 的批准：

客观性	<p>为确保评估活动的客观性和保密性，并避免利益冲突，所有评估人员、主题专家、本地专家、翻译人员及其所属公司必须独立于接受评估的运营场所及其母公司。他们应保持与被评估活动的独立性，并始终以公正和无偏见的方式开展工作。</p> <p>这意味着：</p> <ul style="list-style-type: none"> ● 评估员不得协助、建议或以任何其他方式参与运营场所的自评工作。为避免歧义，提供支持性评估、现状诊断、准备情况审查、差距识别，或就如何解决已识别差距提出建议等活动，均属于咨询服务范畴，与公正的审验活动要求不符。 ● 评估员不得对其本人或其所属机构内任何同事曾参与识别、设计、制定或实施的标准符合性措施、纠正措施或改进计划进行审查、评估或审验。该限制同样适用于在此前咨询服务或准备工作中识别的差距、制定的纠正措施以及改进计划。咨询团队与审核团队之间的内部隔离措施（通常称为“内部防火墙”）不足以消除实际或潜在利益冲突，因此不得作为解决利益冲突的依据。只有在经过充分评估并确认不存在任何实际、潜在或表面利益冲突的情况下，相关限制方可被解除。评估时应综合考虑以下因素：相关管理体系或控制措施自评人员参与以来是否已发生实质性修订或替换；评估员此前参与工作的性质和范围；以及其他任何可能影响客观性和公正性的情况。所有此类评估过程及其结论均应形成书面记录并妥善保存。 ● 评估员应将“实际利益冲突”和“表面利益冲突”（即合理第三方可能认为存在的潜在利益冲突）均视为影响评估资格的情形。即使评估人员确信其能够保持客观判断，只要合理的第三方可能认为其审验结论会因既往参与而受到影响，相关评估工作均不得继续开展。 ● 评估人员必须主动披露其与受评运营场所、其母公司或其供应链中涉及本次评估范围的任何组织之间现有或既往存在的业务、咨询、财务或其他关系。披露范围包括但不限于：咨询服务、差距分析、改进计划的制定与实施、财务利益、股权关系、合同安排，以及其他可能被合理认为影响公正性的关联关系。所有已披露关系均应由 Copper Mark 审查，并在
-----	---

³这些均为最低要求，在“Copper Mark 评估员管理程序”中进一步详细说明。

	<p>评估报告中予以说明。若 Copper Mark 认定存在实际或潜在利益冲突，相关评估员不得参与该项评估工作。</p> <p>评估员不得以任何形式明示或暗示，运营场所使用评估团队成员或其公司提供的其他服务，将在审验或后续相关活动中获得任何特殊待遇。</p>
经验	拥有在其他体系下对类似范围开展评估的工作经验；或获得受认可评估机构颁发的认证，证明其具备资格成为管理体系审核员且资质现行有效（包括考试或其他能力验证部分）。
专业知识	能够证明具备相关行业经验，以及在与《综合标准》相关的环境、社会、治理（ESG）或金属供应链议题方面开展外部审验工作的经验，且相关经验累计不少于五年，或已完成不少于十次相关评估。
	证实其拥有相关能力和经验，可通过文化友好的方式访谈当地社区的利益相关方。
	了解《ISO 19011 管理体系审核指南》或《ISAE 3000 国际非财务审验标准》。
资质	完成相关领域的大学学位。
	完成指定的 Copper Mark 培训课程。
	至少一名评估员需拥有在相关运营场所所在国工作的经验，并精通当地语言。对于不精通当地语言的其他评估员，可配备翻译人员提供辅助服务。

由于审验程序和标准相同，**Copper Mark** 不会将 **Copper Mark** 批准的评估员与其他金属标志区分开来。

如果评估员仅申请《联合尽职调查标准》评估批准，必须满足除专业知识部分以外的所有要求。在这种情况下，评估员应至少拥有五 (5) 年工作经验或十 (10) 次依据《经济合作与发展组织关于来自受冲突影响和高风险区域的矿石的负责任供应链尽职调查指南》开展矿产供应链尽职调查的审核经验。

评估员必须遵循附件 III 中尾矿管理验证相关的指导。

所有获准根据《联合尽职调查标准》开展评估工作的评估员也被批准根据《产销监管链标准》开展评估。

Copper Mark 将维护最新获批的评估员名单，其中包括评估员资质要求描述；资历证明；利益冲突披露；培训记录；以及 **The Copper Mark** 观察结果，也包括需实施的改进措施（请参见第 5.3 节“评价”）。

Copper Mark 将每三年对经批准评估员名录进行一次审查，并移除不再活跃或不再符合最新批准要求的评估员。

一个运营场所只能与同一评估员签订 3 个评估周期（即最多 9 年）的合同。届时，该运营场所必须更换评估员。

评估员可在评估过程中聘请口译员或技术专家。这些人员必须独立于运营场所（参照上述“客观性”部分的定义）。并且，须在报告中包含这些专家的姓名和所属单位。

培训

在根据 Copper Mark 标准开展评估之前，评估员必须接受如下所述的 Copper Mark 培训课程。如存在评估考试，评估员必须获得 75% 的分数才能获得批准。

- Copper Mark 审验程序 101
- Copper Mark 金属 101

评估员在根据《联合尽职调查标准》开展评估之前，必须接受以下额外的 Copper Mark 培训。这类培训课程可单独进行，也可作为依据 Copper Mark 标准开展评估工作的一部分：

- 《联合尽职调查标准》

每三年评估员还须完成 Copper Mark 提供的以下课程：

- 经修订的标准培训（视情况而定）
- 针对《联合尽职调查标准》更新版本的培训

以维持其获批状态，Copper Mark 可根据需要指定额外的培训（包括必需的培训和推荐的培训）。此外，Copper Mark 可能会根据具体情况接受同等培训来代替上述培训。

评价

Copper Mark 将根据本机构要求，基于评估目标和范围，审查并监测评估员按照 Copper Mark 要求开展评估并根据评估记录作出决策的能力。

详细流程参见 [The Copper Mark 评估员管理程序](#)。

6 报告

收到评估员提交的评估报告后，Copper Mark 将：

- 按照 [Copper Mark 评估员管理程序](#)开展质量审查；
- 审查评估报告，并确认评估流程和差距符合 Copper Mark 审验体系和 Copper Mark 相关标准要求；
- 向评估员提供反馈，并根据要求对评估结果和评估活动作出说明；
- 与评估员和运营场所一起反复参与相关流程，以确保报告和摘要报告的准确性和质量；
- 对运营场所的评估范围和相关详细信息记录在案，包括运营场所的名称和地理位置、符合性声明生效日期和到期日期，以及重新评估的时间。

Copper Mark 将在网站上列出运营场所以及使用 Copper Mark 模板撰写的摘要报告。报告内容至少应涵盖如下内容：

- 运营场所的名称和唯一 Copper Mark 编号。
- 运营类型（矿山、冶炼厂和精炼厂、矿山和冶炼厂/精炼厂、制造厂等）
- 一致性的持续时间及其到期日期。
- 评估活动的日期和评估期间。
- 评估活动和方法，包括抽样方法。
- 任何公认的等效系统。
- 每个标准的评估结论。
- 一致性声明； 和
- 不适用的标准。

通过审验程序、调查问卷或其他方式获得的数据可能会由 Copper Mark 在尊重反垄断法的前提下以汇总形式发布，用于其年度报告、影响或申诉报告。

7 数据保密性

Copper Mark 可从以下文件中获取运营场所的信息：

- 承诺书（包括附件）、预评估调查问卷和/或意向书；
- 完成自评估；
- 用于评估目的的评估报告；及，
- 持续改进计划。

Copper Mark 将与运营场所签署包含保密条款的协议。建议运营场所直接与其选择的 Copper Mark 评估员签署保密协议。

8 申诉机制和上诉

作为一个独立的审验体系，Copper Mark 拥有申诉机制来处理下述申诉情况：

针对 Copper Mark 的申诉。对于其管理层和董事会有直接治理责任的 Copper Mark 政策、程序和操作流程的实施而提出的申诉。

针对使用 Copper Mark 《审验体系》开展评估的运营场所的申诉。对于未完全符合或遵守适用的 Copper Mark 政策、程序和文件指导意见的运营场所而提出的申诉。申诉机制旨在确保与 Copper Mark 有关的申诉能够得到及时、全面、一致、透明和有效的处理。

Copper Mark 利益相关方可利用申诉机制来提出疑问，要求调查问题并提供补救方案，尤其是在权利受到侵犯的情况下。

运营场所或评估员提出的各类申诉，包括对标准要求解释和整体绩效决定的异议，均应按照申诉机制进行受理。

9 体系宣传和评估

宣传

Copper Mark 将通过其网站及网站上发布的相关文件宣传该体系的要素，包括对要求、审验体系或指导文件的更新。当 Copper Mark 标准或审验体系发生实质性变更时，参与审验体系的评估员和运营场所将收到“变更通知”。

评估前，Copper Mark 会为评估员提供相关文件和规范。

体系评估

在目标体系的要求发生变更或更新时，或每隔三年，Copper Mark 将审查适用于运营场所和评估员的审验体系、要求及指南，并在必要时进行更新。

作为审查工作的一部分，Copper Mark 将评估体系是否符合其自身在铜行业负责任生产方面的目的和目标。

作为审查的一部分，Copper Mark 将考虑 ISO 和 ISAE 或等效方法的持续功能。审查将包括对内部收集数据的分析、评估报告以及对运营场所和其他利益相关方的调查。

10 版本历史记录

版本号	目的/修订项	修订人	日期
5.2	<p>本版本的细微修改包括：</p> <ul style="list-style-type: none"> • 删除关于评估公司的相关表述； • 修订 4.1.9 节内容：明确“建议的业务改进事项”的含义，并同步更新第 11 节“术语表”中“绩效评定”的定义 • 修订步骤 5 的内容，纳入“审核中”状态及其适用情形； • 修订第 5 节内容，进一步明确评估员审批要求中“客观性”的解释，并修订评估员审批、资格维持和培训要求所涉及专业领域的定义； • 修订第 8 节内容，明确针对标准解释和整体绩效评定提出的申诉均应通过既定申诉机制进行处理； • 新增第 10 节“版本历史记录”。 	Hillary Amster	2026 年 3 月 20 日

11 术语表

评估	依据 Copper Mark 标准对运营场所的经营绩效进行评估。
评估员	经 Copper Mark 批准并与运营场所签订合同的独立服务提供商或个人（第三方），负责评估和核验运营场所是否符合 Copper Mark 标准或《联合尽职调查标准》。
审验体系	Copper Mark 要求采取的步骤和行动，以获得和考虑需要的支持文件，从而提高符合 Copper Mark 标准要求的可信度。
产销监管链（CoC）	管控与透明度体系，具体而言，指对供应链中矿物流进行监管的企业和个人顺序的书面记录。 ⁴
公司	由个人或团体构成的法律实体，从事和运营某种业务。就本标准而言，此术语用于表明拥有任何业务和所有权结构的公司，包括合伙、所有制、注册或合作企业。一个公司可参与和运营一个或多个运营场所。
启动日期	双方签署所需协议的日期。在本文件中，启动日期意味着开始遵循《审验体系》的要求。
The Copper Mark	在英国注册成立的非营利机构，该机构拥有并管理受商标法保护的认证标识和标志，也称为“The Copper Mark”。
Copper Mark 产销监管链标准	Copper Mark 《产销监管链标准》制定了一些列规则，为“Copper Mark 铜”相关的产品层面声明提供支持。 《产销监管链标准》是根据 Copper Mark 标准开展评估的 自愿附加项 。它定义了对供应链中含铜产品的控制和透明度要求。
Copper Mark 负责任生产标准(Copper Mark 标准)	Copper Mark 使用风险应对准备评估 (RRA) 作为根据 Copper Mark 标准评估参与方表现的基础。RRA 将 40 多项国际标准和指南浓缩为 33 个议题领域，涵盖采矿、冶炼和精炼作业的环境、社会和治理方面。有关标准的完整列表，请参阅《标准指南》。
Copper Mark 相关声明	面向公众或用于企业对企业 (B2B) 通信的声明或陈述，已记录在案，并包含以下一项或多项内容：使用 Copper Mark 徽标和/或与 Copper Mark 审验体系相关的文本。声明可与 Copper Mark 徽标一起，也可独立使用。这包括 Copper Mark 审验声明和 Copper Mark 营销声明。

⁴ 根据《经济合作与发展组织关于来自受冲突影响和高风险区域的矿石的负责任供应链尽职调查指南》（第三版）改编，OECD（2016），OECD 出版社，巴黎，第 65 页。

Copper Mark 标准	<p>Copper Mark 负责任生产标准（Copper Mark 标准）。Copper Mark 使用负责任矿产倡议 (RMI) 的风险对应准备评估 (RRA) 作为评估参与方绩效的基础，包括 2023 年 10 月发布的《风险对应准备评估——Copper Mark 标准指南》。</p> <p>和</p> <p>2022 年 7 月的 Copper Mark 《产销监管链标准》</p> <p>和</p> <p>2022 年 8 月的《铜、铅、钼、镍和锌联合尽职调查标准》。</p>
等效系统	<p>系统被定义为具有标准和审验要求。这些可能包括可持续发展系统、良好实践框架、认证或外部审验管理体系。广泛使用的术语“系统”的子集之一包括自愿性可持续发展标准（VSS）系统，该系统是由公共和私营部门的组织在地方、国家或国际层面制定的关于环境和社会改善的标准。</p>
《铜、铅、钼、镍和锌联合尽职调查标准》	<p>《铜、铅、钼、镍和锌联合尽职调查标准》（以下简称“标准”）由 Copper Mark、国际铅协会 (ILA)、镍协会 (NI)、国际锌协会 (IZA) 和 负责任矿产倡议 (RMI) 共同制定，旨在实现铜、铅、镍和锌行业负责任的全球供应链管理。2022 年 8 月，将钼增作主要涵盖材料。该标准可在 Copper Mark 网站 上获取。</p>
其他符合条件的运营场所	<p>任何从事矿场采掘、生产和/或交易铜、铅、镍或锌材料的公司，包括精炼金属产品生产商，通常称为精炼商。</p> <p>《联合尽职调查标准》还适用于镍化合物生产商以及进入不锈钢、合金、电池和电镀生产的所有镍原材料中间材料（包括镍铁、镍生铁和氧化镍烧结矿）的生产商（不存在精炼过程）。</p>
参与方	<p>涉及采掘、加工、处理、混合、回收、搬运或以其他方式操作一种或多种主涵盖金属的产品的运营场所。</p> <p>参与方是根据所有 33 项 Copper Mark 标准开展评估的运营场所。只有参与者才有资格根据 Copper Mark 声明指南 作出 Copper Mark 声明。</p>
绩效评定	<p>根据运营场所在各风险领域的实践情况是否“未满足”“部分满足”或“满足”相关要求，对其绩效水平进行评定。评估员还可记录“建议的业务改进事项”。</p>

主涵盖金属产品	就本标准而言，主涵盖金属产品包含铜、镍、钼或锌矿石、金属、化学品、合金或其他材料或由这些材料制成。这包括产品被赋予特殊形状、外观或设计的阶段（这些形状、外观或设计在更大程度上决定其功能而不是其化学成分），但不包括制造复杂物体的阶段。
远程评估	远程评估指在现场之外开展的评估工作，评估员或评估团队并未亲临设施。评估范围与现场评估相同。远程评估属于“虚拟评估”，即利用技术以虚拟形式审查通常由评估员亲临现场开展的工作。远程评估应区别于案头评估，案头评估仅审查运营场所的文件和记录。
运营场所	<p>运营场所的定义基于活动、产品、地理范围和管控体系。</p> <p>运营场所涉及采掘、加工、处理、混合、回收、搬运或以其他方式操纵一种或多种主涵盖金属产品的运营业务。</p> <p>运营场所还指涉及铜、铅、镍或锌材料（涉及采掘、生产和/或交易）的业务，包括精炼金属产品的生产商。这包括涉及生产镍化合物和进入不锈钢、合金、电池和电镀生产的所有镍原材料中间材料（包括镍铁、镍生铁和氧化镍烧结矿）的生产商（不涉及精炼业务）。</p> <p>一个运营场所可能包含在同一地理区域不同地点但在同一管控体系下的多项活动。</p>

附件 I：利益相关方参与指南

概述

Copper Mark 审验体系允许评估员根据 ISO 19011 《管理体系审核指南》或使用 ISAE 3000 《国际鉴证业务准则》或等效标准开展评估工作。作为保证流程 Copper Mark 审验体系的一部分，本附件对如何开展利益相关方参与的附加期望进行了详细说明。评估员在针对 Copper Mark 标准开展评估时必须使用本指南。

目的

利益相关方参与审核体系的目的是让评估员更好的对如下内容进行验证、证实、确认或提出挑战：

- 利益相关方了解系统、政策、程序和实践（取决于利益相关方和标准）；
- 如何实施运营场所的政策、程序和流程，以及是否按照运营场所内部或公开的描述实施；和
- 运营场所的政策、程序和流程是否达到了标准中定义的预期结果。

通过利益相关方参与所收集的数据只是审验体系中的一种证据形式。通过利益相关方参与收到的数据如果与其他证据不一致，表明需进一步调查。在某些情况下，通过利益相关方参与收集的数据可能足以为评估员作出结论提供支持，而无需进一步测试。

原则

Copper Mark 致力于通过评估员、运营场所和当地组织直接或间接与利益相关方建立信任、安全关系和持续的沟通。为此，应遵循以下原则：

- 尊重
- 健康和安全（利益相关方和评估员的身心安全）
- 保密
- 诚信
- 文化上敏感
- 灵活
- 透明
- 比起数量，更注重质量

如果评估员或利益相关方对健康、安全、保密存在疑虑，包括受到威胁或其他形式的恐吓、胁迫或报复，应立即报告 Copper Mark。如果评估员或其他利益相关方有迹象表明或担心受访者已接受过关于其应该或不应该提供的答案的指导，也应向 Copper Mark 报告。

规划

良好的利益相关方参与实践需提前作出充分的规划。评估员需在项目计划中留出足够的时间，以便开展运营场所独立评估，特别是利益相关方参与要素进行有意义的规划。

为规划提供支持，运营场所需提供完整、准确的利益相关方地图，向已识别利益相关方传达参与请求，并及时、高效地协助访谈的后勤规划。

桌面研究

评估员须开展初步研究以了解：

- 完整的受影响利益相关方列表，包括弱势利益相关方的识别，无论其是否包含在运营场所列表之中。
- 受影响利益相关方的地理分布。
- 地区文化环境。
- 该地区当前发生的事件、挑战和成功可能会导致历史冲突，而历史冲突可能会导致紧张局势、偏见、依赖或别有用心动机。
- 利益相关方群体、个人利益相关方和运营场所之间的一般关系，包括与评估范围无关但可能影响参与的申诉或议程。

为此，评估员应使用以下手段：

- 桌面研究。
- 与运营场所（提供背景信息和绘图）进行讨论。
- 与 Copper Mark 展开讨论，并审查 Copper Mark 尽职调查报告。
- 与当地合作伙伴、机构和其他利益相关方展开讨论。

评估员通过现场评估活动所拥有或能够获得第一手信息的程序，应将此纳入考虑。

识别利益相关方

初步研究完成后，评估员必须确定参与评估的利益相关方。这涉及：

- 审查并讨论运营场所的利益相关方地图和风险登记册；
- 对利益相关方和通过运营场所利益相关方分析识别的其他利益相关方进行研究；
- 使用基于风险的方法来识别风险层次最高的问题，并结合利益相关方对这些问题进行分析；

- 确定适当的抽样方法，包括利益相关者访谈以解决低风险和高风险问题（更多内容请参阅下文有关抽样的小节）；
- 确定优先顺序、量身定制访谈问题并安排后勤工作，并在全面了解利益相关方需求和愿望的情况下纳入其参与。

为支持利益相关方识别，除上一步提供的信息外，运营场所还需提供相关的风险登记册。评估员应利用桌面研究，纳入运营场所、当地合作伙伴、机构和其他利益相关方参与来完成此步工作。

抽样方法

Copper Mark 允许对审验体系中的利益相关方进行抽样。评估员须在考虑桌面研究结果和利益相关方识别结果的情况下，确定评估的最佳抽样方法。

被抽样的个人和群体必须由评估员选择。

评估员应利用其专业判断，根据以下因素确定抽样规模，制定相关计划：

- 个人访谈和小组访谈相结合。访谈应包括与那些感觉自己未参与社区讨论、反对同行大多数观点或被视为弱势的个人和团体以及特别面临运营风险的个人和团体进行单独接触。
- 正式和非正式的访谈环境。
- 对工人进行代表性抽样，抽样过程考虑其年龄、性别、国籍、兼职/全职、雇员/承包商、工会/非工会等不同因素，以及包含少数群体声音所需的其他要素，并基于如下定义考虑抽样规模。
- 在所有情况下，随机选择的样本比例须至少占 25%。

作为一般规则，评估员所访谈的人数应为总人口规模的平方根⁵。受访者总数不得超过 60 名工人。接受访谈的具体工人人数取决于评估员的专业判断。

评估员必须在评估报告中包含所采用的抽样方法以及相关支持信息，解释选择该方法的原因。

外部利益相关方群体的选择必须基于桌面研究、识别并优先排序活动。应根据最能代表整个利益相关方群体观点的能力来选择接受访谈的个人或群体。

⁵这是根据对可比较的自愿性可持续发展标准要求的审查、美国公共注册会计师协会的指南、欧盟关于审计机构抽样方法的指南以及澳大利亚审计和审验标准委员会的指南得出的。

后勤安排

评估员应尽最大努力确保自身及利益相关方的健康与安全，并适当考虑保密性、匿名以及开放和信任的环境。以下是后勤安排时应考虑的一些关键因素：

- 建议尽可能在场外进行访谈。
- 考虑是否应由女性评估员对女性受访人进行访谈。
- 访谈地点应设在利益相关方感到舒适或中立的地方。
- 访谈应在没有管理层或其他为参与者工作或代表参与者的人员亲临现场或虚拟在场的情况下进行。
- 访谈时间应考虑工作时间、日常生活、宗教仪式等因素。
- 组织访谈以尽量减少对运营活动的干扰。
- 使用口译人员时，译员应具备资格、了解主题、非公司员工且不会对其构成威胁。该运营场所可能会要求口译员签署保密协议。

参与运营场所可为利益相关方参与的后勤安排工作提供支持。

如果出于特定原因评估员无法亲自会见利益相关方，建议寻找替代方式，例如：

- 虚拟会议
- 移动通讯（电话、WhatsApp、微信）
- 电子邮件
- 调查问卷
- 与利益相关方代表的会议。
- 其他适当的方案。

在这些情况下，评估员应在报告中注明：

- 无法亲自与利益相关方会面。
- 利益相关方无法亲自会面的原因。
- 采取的通过替代方式收集信息的活动。
- 无法与利益相关方会面是否会影响绩效评判，如果会，说明如何影响。
- 对未来适当参与的建议。

访谈/宣传

Copper Mark 希望评估员在纳入利益相关方参与时涵盖与审验体系和评估相关的具体信息，以确保对 **Copper Mark**、审验体系以及利益相关方参与其中的作用达成一致理解。

评估员应使用最有助于实现访谈目标的访谈方法。

介绍性信息

方法显然应该灵活，但必须始终与利益相关方分享介绍性信息。以下罗列了介绍性信息的类别，且 Copper Mark 在评估员资料中提供了示例：

- 同意参加访谈。
- 在访谈中提供信息的替代方案。
- 介绍评估员/团队。
- **Copper Mark** 简介。
- 会议的目的。
- 如何使用信息以及将与运营场所共享哪些信息。
- 如何与参与的利益相关方共享信息。
- 活动范围。
- 评估员和评估可以做什么和不能做什么的限制。
- 确保保密性的措施。
- 反馈环。
- 提出问题、表达关切的空间。

访谈技术

如下罗列了如何在访谈期间最好地表达自己的最佳实践：

- 关闭手机和其他干扰方式。
- 注意外表和肢体语言。
- 除做笔记外，保持目光接触。
- 仔细聆听，不要打断。
- 确认所收到的答复。
- 表现出同理心。

此外，访谈中提出的问题还应考虑以下几点因素：

- 问题应涵盖所有相关领域/标准或一部分，具体取决于利益相关方类型。
- 提出开放式问题并允许利益相关方讲述他们的经验。
- 保持中立，不带偏见或固有观点。
- 使用简单的语言，避免使用行话。
- 确保受访对象理解问题。
- 对回应保持敏感。
- 乐于了解当地现实，无论是好还是坏。
- 注意实际或感知的权力不平衡。
- 以文化上适宜的方式着装和展示自己。

访谈结束

访谈结束与介绍环节同等重要。评估员应在访谈结束时考虑以下内容：

- 受访者提供最后机会供其提供反馈意见。
- 感谢利益相关方为访谈付出的时间和投入。
- 当受访者希望收来自 **Copper Mark** 的摘要报告时，索取联系方式。
- 提供联系方式，以供受访者在评估结束或 X 日期之前跟进其他要点或意见。
- 提醒利益相关方可用的 **Copper Mark** 申诉机制。

反馈环

评估员应与利益相关者分享 **Copper Mark** 提供的访谈后续信息，包括联系信息和申诉机制的访问权限。

对于有兴趣接收摘要报告的利益相关方，评估员须与 **Copper Mark** 分享他们的联系方式信息。**Copper Mark** 将负责与这些利益相关方分享摘要报告。

除上述内容外，运营场所还可以考虑直接与其利益相关方分享评估结果和要点。

附件 II：管理评估过程中的指控

概述

根据《Copper Mark 尽职调查程序》和《Copper Mark 申诉机制》，可能会发现与参与方管理 Copper Mark 标准要求相关的指控或已确认事件。上述两项程序均规定可通过审验程序作为此类指控的机制。本附件旨在为开展评估工作的评估员提供指导，明确 Copper Mark 对评估工作的相关期望。

期望——实质性事项

Copper Mark 认识到评估是对当前状态的快照，而非法证调查。然而，指控或已确认事件可能表明参与方管理相关标准的体系存在缺陷。因此，Copper Mark 期望评估员执行以下操作：

- 阅读并理解相关指控或事件说明文件。
- 确定参与方是否针对相关指控或事件做出后续承诺；如是，这些承诺是否已在实践中得到（部分或全部）实施。
- 将相关指控或事件视为对相关标准要求采取高风险审查方法的依据，因此投入更多时间开展更深入的调查，例如扩大记录抽样范围或增加访谈样本数量。

期望——程序

为证明在审验体系中实施上述内容，评估员应：

- 在评估计划中包含评估相关标准项的方法。
- 在评估报告中说明对相关标准项的判定结果及其依据（如纳入基于风险的评估方法）。

附件 III：评估 RRA 尾矿管理相关标准的要求

GISTM 或同等标准

在本文件发布之时，Copper Mark 认可一项与 GISTM 同等的标准，即 TSM 尾矿管理协定（如果实施所有 TSM 协议）。

使用 TSM 尾矿管理协定的参与者必须遵守 TSM 要求以确定是否符合 Copper Mark 要求。

所有其他参与者都应遵守如下要求。

适用文件

评估员必须使用以下文件，为其开展尾矿管理评估提供指导：

1. [风险应对准备评估 \(RRA\) 标准指南 3.0 版](#) 中的标准 31：尾矿管理（2019 年版风险应对准备评估标准指南中的标准 19）；以及
2. [Copper Mark 尾矿管理指南](#)，2023 年 9 月 26 日发布的版本。
3. [Copper Mark 审验程序](#)，5.0 版
4. [ICMM 一致性协定](#)

Copper Mark 评估员不会在审验程序中评估对 GISTM 的一致性，但会验证参与者是否能够“展示其已实施 GISTM 要求”。

为验证 GISTM 的实施情况，Copper Mark 评估员应使用本附件中规定的指导内容。

核心要求

《[ICMM 一致性协定](#)》第 II 部分规定：“考虑到实施标准的时间表，我们期望会员至少应在这些日期之前通过自评估证明其符合标准。但是，会员应与审核员签订合同，尽快开展第三方验证，以确定自评估中的结论。” Copper Mark 已确定“合理可行”是在符合截止日期起（分别为 2023 年 8 月和 2025 年 8 月）的 2 年和 4 个月内。

Copper Mark 评估员必须根据以下里程碑和时间表评估 GISTM 的实施情况：

里程碑	评估截止日期		Copper Mark 评估员活动
完成自评估，且评估结果为“符合标准” *	后果分类为极端或非常高	2023 年 12 月 31 日	到 2023 年 8 月，对自评估的完整性开展行政核查，确保所有适用标准的自评估结果均为“满足”。
	所有其他情况	2025 年 12 月 31 日	到 2025 年 8 月，对自评估的完整性开展行政核查，确保所有适用标准的自评估结果均为“满足”。
公开发布	后果分类为极端或非常高	2023 年 12 月 31 日	到 2023 年 8 月，对公开披露的完整性、是否符合 GISTM 要求进行行政核查，此后每年进行一次披露。
	所有其他情况	2025 年 12 月 31 日	到 2025 年 8 月，对公开披露的完整性、是否符合 GISTM 要求进行行政核查，此后每年进行一次披露。

由具备资质的专家对实施情况开展第三方验证	后果分类为极端或非常高	尽快完成	对由独立且具备资质的第三方审计师开展的第三方验证进行行政核查，并确认所有适用标准均达到“完全满足”评级。
	所有其他情况	尽快完成	

在此背景下，“行政核查”意味着：

- 审查公司治理框架，包括向最高层的报告和监督情况。
- 审查关键文件证据，例如行动计划、状态报告、内部报告，如记录工程师 (EoR) 和外部报告（如内部尾矿审查委员会 (ITRB) 或其他报告。检查绩效监测情况，以查看是否发生任何事件或超出关键控制监测 KPI。
- 审查公司基于 GISTM 的自评估和差距分析以及弥补差距的计划。
- 审查人权尽职调查，确保将受尾矿影响的社区纳入其中。
- 采访关键内部人员，包括上述文件的作者、内部尾矿管理团队、社区关系工作人员。
- 采访利益相关方，包括可能受影响的居民和地方当局。
- 实地考察尾矿设施，观察运营情况和当地的社会经济环境。
- 确保在未来规划中考虑气候变化风险，包括与极端天气增加相关的风险变化。

在审查上述内容时，评估员应使用以下独立性层级来确定得出结论所需的审查级别，随着独立性的提高，所需的审查深度会降低：

层级	审查
1	仅需自评估。
2	ITRB 或 EoRd 对自评估进行审查(不涉及社会或环境问题)。
3	外部第三方专家对自评估进行审查。
4	ITRB 或 EoR 对自评估进行审查（评估其范围内的社会和环境问题）。
5	根据 GISTM 的全部范围对自评估进行第三方核查。

如果行政审查发现所审查的证据与自评估结论不一致，评估员可要求该运营场所完成更高级别的自评估审查，最高可达 4 级，以确认达到“完全满足”标准要求的绩效结论。

根据 Copper Mark 评估员的评定，在规定时间内成功完成这些活动可能会导致标准 31（尾矿管理）的绩效结论达到“完全满足”标准要求。

进一步解释

《ICMM 一致性协定》第 ii 节规定：“如果运营商需实施工程或其他措施以符合某些要求（例如，对于要求 4.7 或 5.7，可能包括针对现有设施的补救工程），则运营商应在合理可行的情况下尽快实施这些措施。运营商可在这些措施实施期限完成前达到“满足要求”的情况。具体措施和相关时间表都应由负责的高管明确记录。”

如果参与者在自评估中得出“已制定计划以满足要求”的结论，则适用以下规定：

1. Copper Mark 评估员应对该评级结论进行审查，以确定实践是否达到“部分满足”或“完全满足”的评级（使用 Copper Mark 审验程序的相关定义）。
2. 满足 GISTM 适用要求的时间表以超出上述“问题 2”中定义的截止日期（仅限于 GISTM 的要求 4.7 和 5.7），则应延长达到“完全满足”的期限。
3. 对于 GISTM 要求 4.7 和 5.7，如果自评估中的原始结论为“满足要求（已制定计划以满足要求）”，则可在超出上述“问题 2”中定义的截止日期之后得出“部分满足”的评级结论。